



## ZOOM

### P1&2

Gouvernance & instances

### P2&3

Etudes et recherche

### P3

Animation territoriale

### P4

Information, formation et partage des savoirs

## GOVERNANCE & INSTANCES

### SMEGREG

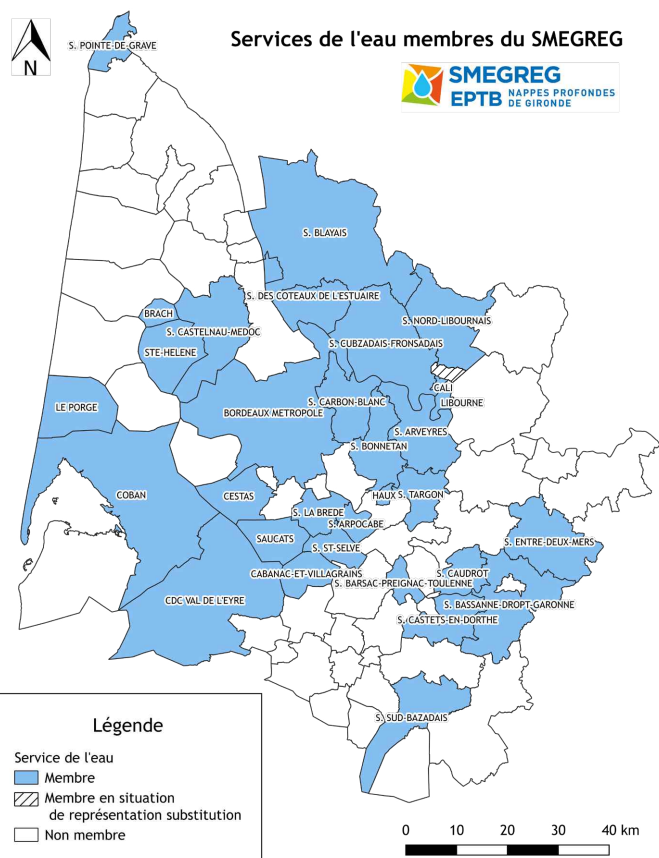
4 réunions de l'assemblée délibérante  
10 février, 18 mars, 18 mai, 24 novembre

#### 3 nouveaux membres

Depuis juin 2013, les communes ou leurs groupements peuvent rejoindre le SMEGREG pour participer à la gestion équilibrée et durable des nappes profondes de Gironde. Après le SIAEP de Barsac-Preignac-Toulenne en mars, le SIAEPA Région d'Arveyres et le SIVOM de l'Entre-Deux-Mers ont officiellement fait leur entrée au SMEGREG en novembre 2022. L'établissement regroupe désormais 31 membres : le Département, Bordeaux Métropole et 29 services d'eau potable sachant que le Syndicat du Bazadais a quitté l'établissement dans le courant de l'année. Les services d'eau potable membres du SMEGREG représentent désormais 288 communes, soit plus de 77 % de la population départementale et 75 % des volumes prélevés pour la production d'eau potable.

#### Une capacité d'intervention augmentée

Fort de l'entrée de ses nouveaux membres, le Comité syndical a décidé de renforcer son budget dédié aux actions d'information, formation, sensibilisation du grand public et des scolaires aux enjeux de la gestion des nappes profondes et aux économies d'eau, et d'accroître les moyens dédiés aux missions historiques, sans augmenter les contributions des membres déjà présents. D'un montant de 525 000 € au budget primitif 2022, le cumul des contributions des membres devrait ainsi passer à 590 000 € en 2023.



**Budget 2022 : 1 080 667 €**

564 200 € de contributions des membres

516 467 € d'aides de l'Agence de l'eau Adour-Garonne



## Ouverture de 2 postes

Conformément à cette ambition retranscrite dans la Feuille de route pour un retour à l'équilibre quantitatif des ressources élaborée à la demande du Comité de bassin Adour-Garonne, deux postes ont été ouverts pour étoffer les services du SMEGREG : un poste d'ingénieur hydrogéologue dédié à la gestion des ressources et un poste à mi-temps dédié à la médiation. Ils seront pourvus en 2023.

## Contrôle des comptes par la Chambre Régionale des Comptes

Tout au long de 2022, le SMEGREG a fait l'objet d'un contrôle par la Chambre Régionale des Comptes Nouvelle Aquitaine. Ce contrôle s'inscrivait dans le cadre d'une étude diligentée par la Cour des Comptes sur la « gestion quantitative de l'eau dans un contexte de changement climatique ». Dans son rapport d'observations définitives délibéré le 8 novembre, la Chambre Régionale a non seulement noté « une situation financière satisfaisante », mais aussi souligné « un comité syndical très actif », « des modalités institutionnelles de portage du SAGE adaptées et réactives », « des études et des actions pertinentes ». Parmi les quatre recommandations formulées in fine, deux concernent directement le SMEGREG dont les statuts seront modifiés pour tenir compte notamment des évolutions législatives récentes.

## Commission Locale de l'Eau

**3 séances plénières** 10 janvier, 1<sup>er</sup> juillet et 21 novembre  
**1 réunion du bureau** 4 avril

Présidées par Pierre Ducout, ces différentes séances ont notamment permis l'installation des nouveaux représentants du Département et d'encadrer l'avancée de différents dossiers majeurs : révision générale des autorisations de prélèvement pour l'eau potable, actualisation du schéma opérationnel de substitution, évaluation et actualisation de la stratégie de communication, évolution du tableau de bord du SAGE, élaboration de la Feuille de route des Nappes profondes de Gironde pour le Comité de Bassin Adour-Garonne.

- 76 sollicitations
- 42 ayant donné lieu à un avis de la CLE
- dont 22 par le SMEGREG par délégation



**SMEGREG**  
**EPTB** NAPPES PROFONDES  
DE GIRONDE

## ETUDES ET RECHERCHE

Missions historiques du SMEGREG, la recherche de ressources nouvelles et l'élaboration de projets de substitution ont été menées tout au long de l'année 2022 : prospections, forages de reconnaissance, évaluation des gisements, analyse de la dynamique des ressources, définition des infrastructures à créer, évaluation de leurs coûts... retours sur quelques projets phares.

### Forage de Lanine à Aillas pour le SIAEPA de Bassanne-Dropt-Garonne

Deux forages réalisés à Aillas en 2021 avaient identifié une ressource potentiellement exploitable à l'Oligocène en complément/substitution de ses prélèvements à l'Eocène centre déficitaire. Ces résultats encourageants ont motivé la réalisation, en 2022, d'un forage d'essai de 99 m à proximité du réservoir de Lanine. Conclusion : une ressource exploitable au débit de 15 m<sup>3</sup>/h et une qualité d'eau conforme aux exigences de la réglementation sanitaire. Au final, moins de 200 000 € HT de travaux pour 100 000 m<sup>3</sup>/an, ce qui confirme la pertinence de cette opération.

### Forage Caudrot à St-André du Bois pour le SIAEPA de Caudrot

Même cible, le réservoir oligocène, pour cette prospection menée en rive droite de la Garonne pour le SIAEPA de Caudrot. Profond de 101 m, le forage de reconnaissance réalisé durant l'été 2022 a permis de confirmer la présence d'un réservoir aquifère. Si la qualité de l'eau répondait aux exigences sanitaires pour la production d'eau potable, la productivité n'était malheureusement pas au rendez-vous, l'épaisseur du réservoir étant ici trop faible. Les prospections vont se poursuivre à Caudrot en 2023, avec comme cible la nappe alluviale de la Garonne cette fois.

### Combien de mètres forés pour le SMEGREG en 2022 ?

200 m tout rond seulement, bien moins qu'en 2021, où 8 forages avaient été réalisés pour 712 m en cumulé. Cette faible profondeur cumulée pour 2022 s'explique par le report, pour cause de feux de forêts, des 2 forages de reconnaissance de plus de 300 m, initialement prévus en sud Gironde.

### Béton prêt à l'emploi : étude des consommations d'eau et labellisation

Présentée lors des 6èmes Rencontres UNICEM avec les Territoires le 17 mars, l'étude de l'origine et des usages de l'eau dans les centrales à béton prêt à l'emploi girondines sera complétée par la création d'un label pour les sites de production volontaires. Le label « **écoléau engagé** » sera attribué aux sites qui s'engageront sur les 4 axes retenus : suivi et analyse des consommations d'eau, équipements des points d'eau en matériels hydro-économiques, optimisation du recyclage des eaux et régularisation administrative et technique des points d'approvisionnement en eau. Quant au label « **écoléau confirmé** », il sera décerné par la CLE, après vérification par le SMEGREG, aux sites ayant rempli tous leurs engagements.



## Origine et usages de l'eau dans les activités viti-vinicoles

Elle aussi subventionnée par l'Agence de l'eau Adour-Garonne, cette étude a été réalisée en collaboration avec le CIVB, la 1<sup>ère</sup> association pour le Système de management environnemental (SME) des Vins de Bordeaux et la Chambre d'Agriculture de la Gironde. Basée sur la visite d'une centaine de sites et l'exploitation des données des professionnels, ses premiers résultats sont riches d'enseignements. En moyenne, ce sont près de 6,5 litres d'eau qui seraient utilisés, dans les vignes et les chais, pour produire un litre de vin. Rapportés à la production départementale de vin, plus de 3 millions de m<sup>3</sup> d'eau seraient donc utilisés chaque année pour cette activité. Cette eau serait issue pour les 2/3 du réseau public de distribution d'eau potable et pour le reste de prélèvements directs dans le milieu naturel, essentiellement par forage. Travaux à suivre et à confirmer en 2023.



## Crétacé du Sud Gironde : report des prospections pour cause d'incendie

Structure géologique majeure dans le département, l'anticlinal de Villagrains Landiras amène à proximité de la surface les formations géologiques du Crétacé rencontrées à plus de 1 000 mètres de profondeur sous Bordeaux. Identifiées comme des réservoirs stratégiques pour l'approvisionnement en eau potable du futur, ces formations font l'objet d'études depuis près de 20 ans : prospection sismique, sondages de reconnaissances, carottages, forages d'essais... Un réseau de surveillance mesure ainsi en continu le niveau d'eau sur 22 points sélectionnés, équipés de capteurs autonomes. Gérés par le SMEGREG qui assure des tournées régulières de suivi et de contrôle des équipements, les matériels situés dans les emprises qui ont brûlé cet été ont mieux résisté qu'on ne pouvait le craindre. Les pertes de matériel et de données sont limitées. Le suivi du comportement des ressources en l'absence des puits aujourd'hui calcinés, et donc de l'évapotranspiration qu'ils génèrent, pourra donc être assuré. En revanche, les prospections sismiques et les deux forages de reconnaissance de 300 m programmés ont été reportés à 2023 de manière à ne pas interférer avec le travail des forestiers visant à valoriser le bois qui pouvait encore l'être.

## Projet DREAUP : pour un référentiel des consommations d'eau potable

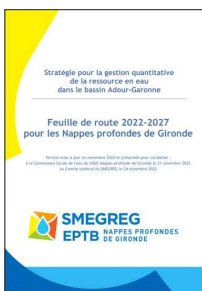
Forts de leur expérience dans le domaine des économies d'eau, le SMEGREG et la Collectivité Eau du Bassin Rennais s'interrogent sur le gisement mobilisable et l'évolution de la demande sous l'effet du changement climatique. Pour y voir plus clair, ils ont décidé de construire un projet collectif de recherche sur les usages domestiques d'eau potable avec pour objectif la construction d'un référentiel des consommations. Le SMEGREG et le Bassin Rennais ont été rejoints par d'autres collectivités et sont accompagnés dans cet ambitieux projet par plusieurs

établissements de recherche : INRAE, CSTB, UMR Passages (CNRS / Bordeaux Montaigne) et OIEAU. Pour construire ce référentiel, des enquêtes seront réalisées à grande échelle sur l'ensemble du territoire national et des ménages abonnés aux services d'eau potable seront équipés d'instruments de mesure de leur consommation pour chaque usage. A suivre à partir de 2023.

## ANIMATION TERRITORIALE

Reconnu en 2015 par l'Etat en tant qu'Établissement public territorial de bassin (EPTB) pour les Nappes profondes de Gironde, le SMEGREG doit à ce titre faciliter l'action des acteurs publics pour une gestion équilibrée et durable des ressources en eau. Cette mission s'exerce en étroite relation avec les services de l'Etat et les collectivités territoriales.

## Feuille de route 2022-2027



Déclinaison de la stratégie de retour à l'équilibre des ressources du Comité de Bassin Adour-Garonne dans une Feuille de route 2022-2027.

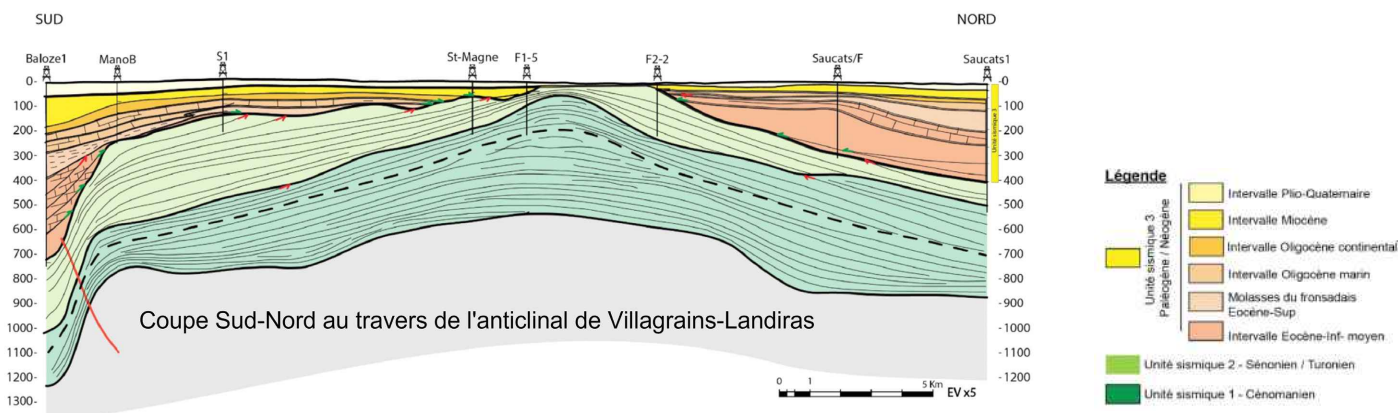
Présentée à sa demande au Comité de bassin le 29 juin 2022, la Feuille de route pour les Nappes Profondes de Gironde s'inscrit dans la continuité des orientations prises dans la 1<sup>ère</sup> version du SAGE en 2003. La stratégie fixée par la Commission Locale de l'Eau reste la même : une priorité donnée aux économies d'eau, un complément assuré par des substitutions de ressource, le tout dans un encadrement strict de l'accès aux ressources et un partage équilibré des coûts.

La feuille de route compte 24 actions, portées par la CLE, le SMEGREG, le Département, les collectivités territoriales et les chambres consulaires. Elles prévoient notamment des moyens renforcés pour la

politique prioritaire d'économies d'eau, de nouvelles analyses prospectives, des règles de gestion des nappes profondes intégrant mieux encore les besoins des milieux superficiels, le tout pour un SAGE des Nappes profondes à minima modifié, voire révisé, pour garantir l'atteinte et le maintien du bon état quantitatif des nappes profondes.

## Révision des autorisations de prélèvements

Inscrite dans le SAGE, la révision des autorisations de prélèvement doit permettre de garantir à la fois la mise en œuvre effective des économies d'eau, l'efficacité des substitutions de ressources et un partage équilibré des efforts entre usagers et territoires. A la demande de la CLE, les services de l'État et le SMEGREG avaient engagé en 2021 la révision générale des autorisations de prélèvement des services d'eau potable. Ce travail, qui vise en premier lieu à retirer les autorisations de prélèvement surabondantes non utilisées, est le seul moyen de garantir que les efforts de substitution faits par les uns ne soient pas annihilés par une augmentation des prélèvements des autres. A l'issue d'une procédure menée en interaction avec les collectivités, les arrêtés préfectoraux ont été signés à la toute fin 2022.



# INFORMATION, FORMATION ET PARTAGE DES SAVOIRS

La sensibilisation de tous les Girondins à la valeur patrimoniale de nos nappes profondes et à la nécessité d'économiser nos ressources se décline depuis plus de 15 ans via plusieurs dispositifs complémentaires et renforcés en 2022.

## EUEM : l'Eau, Un Enjeu Majeur

La rencontre en Novembre avec Anne KUBEK, Inspectrice académique pour les EUEM, s'inscrit dans la feuille de route du SMEGREG et acte sa décision de renforcer la politique de sensibilisation des scolaires. En 2023, l'enveloppe budgétaire consacrée à ce dispositif d'animation pédagogique en milieu scolaire sera augmentée de 50 % à l'occasion du renouvellement de ce partenariat entre l'Éducation Nationale, la Commission Locale de l'Eau du SAGE Nappes profondes et le SMEGREG. Depuis 2005, grâce à ce dispositif, 2 500 classes ont déjà bénéficié de l'intervention d'associations agréées par l'Éducation Nationale qui ont permis de sensibiliser plus de 61 000 élèves à la valeur patrimoniale des nappes souterraines girondines et aux enjeux de leur gestion. Ce programme offre une large palette d'interventions et s'appuie sur des associations partenaires qui construisent avec les enseignants des animations et activités pédagogiques adaptées aux niveaux et aux centres d'intérêts des élèves.



## EIEE : les Espaces Infos Economie d'Eau

Climax Bordeaux, Festival « Libournais Network », Journée verte à Gujan-Mestras, Village du développement durable à Claouey... De mars à octobre, la liste des animations témoigne de la diversité des actions menées dans le cadre des espaces Infos Economies d'Eau. 84 actions en 2022 (contre 14 en 2020 et 41 en 2021) pour un budget dépassant 95 000€. Beaucoup de stands, mais aussi des ateliers, des conférences sur demande des collectivités et des associations. Une offre riche qui s'adresse à tous les publics girondins (50 % sur Bordeaux Métropole et 50 % hors Bordeaux Métropole) pour communiquer sur les gestes simples pour consommer responsable et économiser l'eau chez soi. Le dossier du SMEGREG en réponse à l'appel à projet l'Agence de l'eau Adour-Garonne vise justement à développer les outils mis à disposition des associations.



## Plan de communication 2022/2025

La volonté de renforcer les actions et moyens de sensibilisation s'est traduit par de nombreuses initiatives en 2022 : un rythme de diffusion plus régulier pour La LETTRE DES NAPPES PROFONDES (4 numéros en 2022), l'entrée sur les réseaux sociaux avec un démarrage en force sur LinkedIn (plus de 1 000 abonnés à fin déc), l'amorce de la refonte des sites internet [jeconomiseleau.com](http://jeconomiseleau.com) et du SMEGREG, la réflexion sur la mise en ligne des tableaux de bord du SAGE. Cette volonté a été affirmée avec l'ouverture au SMEGREG d'un poste à mi temps de chargé de mission « médiation » pour les actions auprès des scolaires, du grand public et des acteurs économiques.

## 12 dates marquantes d'une activité soutenue

Une intervention du SMEGREG par mois de l'année 2022 pour illustrer la diversité de ses actions :

- **janvier**  
Conseil Municipal des enfants - Talence
- **février**  
Présentation aux partenaires du Schéma opérationnel de substitution
- **mars**  
Rencontre avec le Syndicat National des producteurs de béton prêt à l'emploi
- **avril**  
Commission ressources en eau et milieux aquatiques de l'ASTEE
- **mai**  
Commission territoriale Nappes profondes du Comité de Bassin Adour-Garonne
- **juin**  
Journées techniques de l'AHSP à St Martin de Crau (13)
- **juillet**  
Comité de suivi du Champ captant des Landes du Médoc
- **août**  
Cellule de préservation de la ressource de la Préfecture de la Gironde
- **septembre**  
Réunion à Bordeaux des directeurs d'EBTP d'Adour-Garonne
- **octobre**  
Journées nationales des animateurs des SAGE - Lille
- **novembre**  
Rencontre avec l'inspection académique sur le dispositif EUEM
- **décembre**  
Comité directeur de la Direction Départementale des Territoires et de la Mer de la Gironde

## Ouvrages Documentation

Études géologiques et hydrogéologiques, analyse des scénarios climatiques, analyse de la demande en eau potable durant la période de confinement... toutes les études du SMEGREG sont à portée de clic, téléchargeables sur son site internet ([www.smegreg.org](http://www.smegreg.org)). Le SMEGREG dispose également d'une bibliothèque d'ouvrages relatifs à la géologie, aux eaux souterraines, à l'eau potable, à la gestion de l'eau en général (liste téléchargeable) consultables au siège du syndicat ou sur demande à

[contact@smegreg.org](mailto:contact@smegreg.org)

